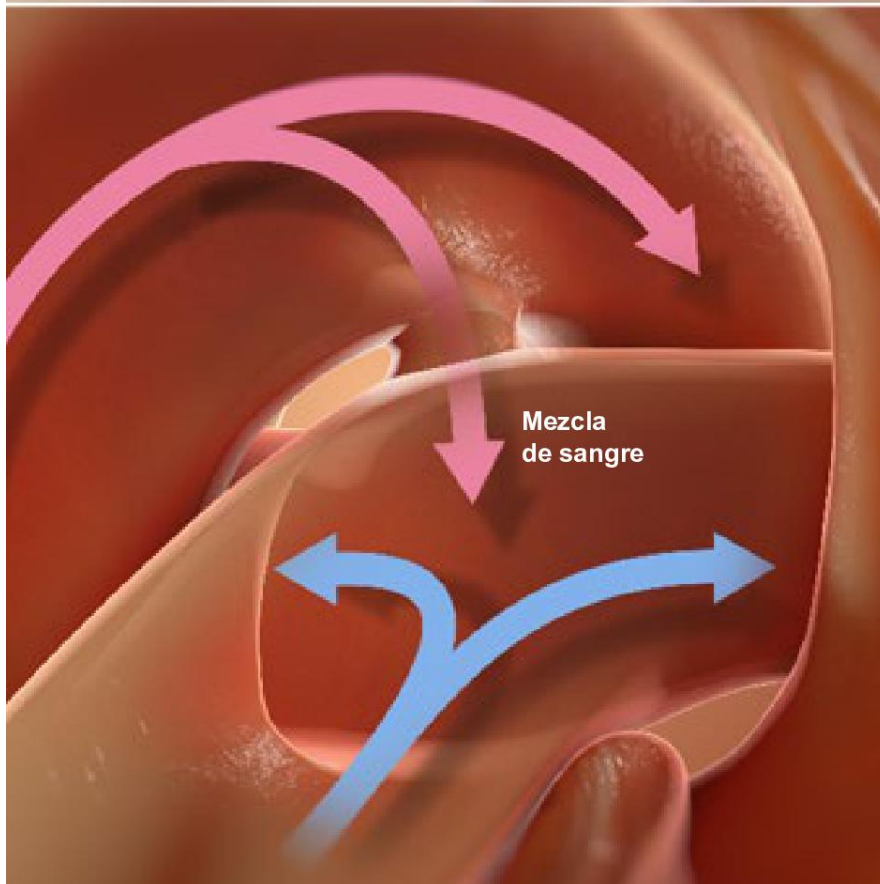
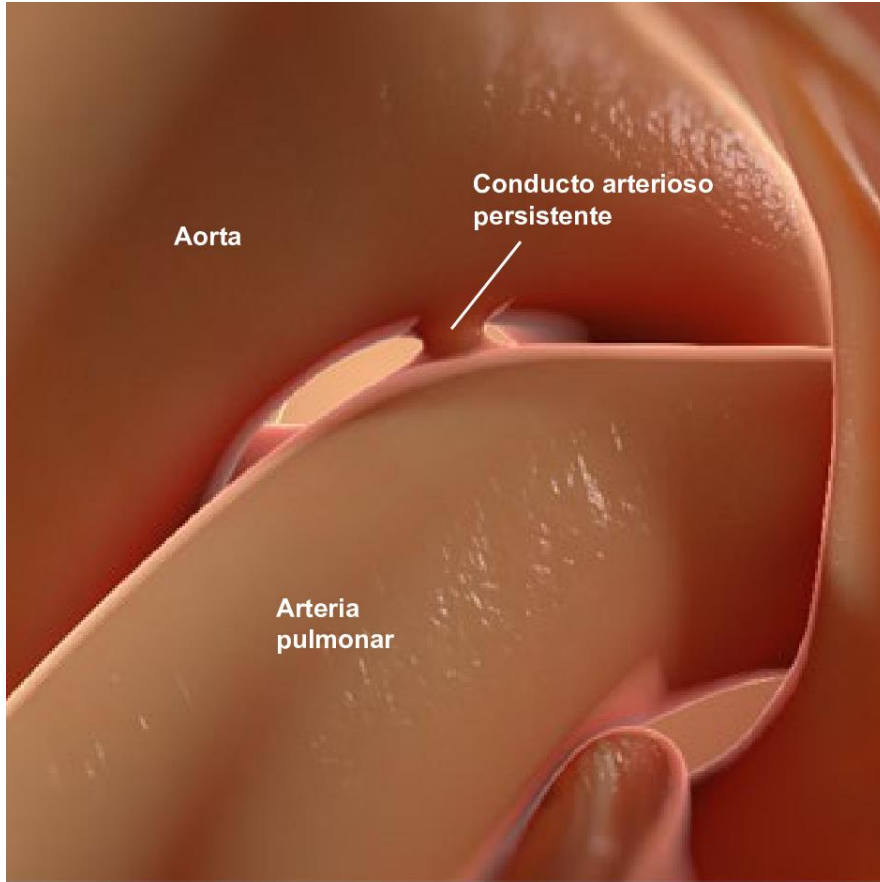




## Conducto arterioso persistente (CAP)



### Descripción general

Cuando un bebé está en el vientre materno, no utiliza sus propios pulmones. El oxígeno de su sangre proviene de su madre. Debido a esto, un bebé nonato tiene un vaso sanguíneo especial llamado "conducto arterioso". Este conecta la aorta y la arteria pulmonar del bebé. Este vaso debería cerrarse poco después del nacimiento. Sin embargo, con esta afección, permanece abierto. Esto puede causar problemas de salud graves.

### Causas

¿Por qué a veces este vaso permanece abierto? No siempre lo sabemos. Problemas durante las primeras etapas del desarrollo del corazón pueden jugar un papel. Puede estar vinculado a afecciones genéticas, como el síndrome de Down. Puede ser el resultado de una infección viral durante el embarazo. Es más común en las niñas y en los bebés prematuros. Además, nacer a una altura elevada aumenta el riesgo.

### Síntomas

¿Cuáles son los síntomas? Bueno, depende de qué tan grande sea la conexión entre la aorta y la arteria pulmonar. Si es pequeña, posiblemente no note ningún síntoma. Pero una conexión más grande puede permitir la mezcla de sangre en una forma que no debería. El corazón debe trabajar más para satisfacer las necesidades del cuerpo. Esto provoca que el bebé se canse con facilidad y no se alimente bien. Provoca una respiración rápida y una frecuencia cardíaca acelerada. También puede causar insuficiencia cardíaca.

### Tratamiento

¿Cómo lo tratamos? En algunos bebés este vaso se cierra por sí solo, con el tiempo. También hay medicamentos que pueden ayudarlo a cerrar. Si no se cierra, podemos cerrarlo con procedimientos de cateterismo o cirugía. El médico creará un plan de cuidados que sea adecuado para usted.