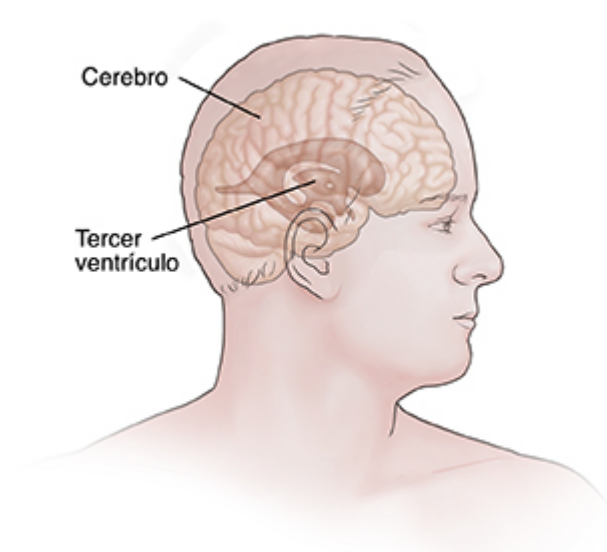


¿Qué es la ventriculostomía endoscópica del tercer ventrículo?

La ventriculostomía endoscópica del tercer ventrículo (ETV, por su sigla en inglés) es un tipo de cirugía cerebral. Se usa para tratar la hidrocefalia. Esta afección es cuando se acumula gran cantidad de líquido cefalorraquídeo (LCR) en el cerebro. Normalmente, ese líquido rodea y amortigua el cerebro y la médula espinal. El cerebro tiene un nivel determinado de LCR. En exceso, este líquido puede ejercer demasiada presión sobre el cerebro, lo que puede causar daño cerebral.

Durante la ETV, un proveedor de atención médica coloca una sonda delgada y flexible, llamada endoscopio, en el cerebro. El endoscopio tiene una cámara en el extremo. Envía imágenes a una pantalla para que el proveedor vea el interior del cerebro. A través del endoscopio, el proveedor hace un agujero en la parte baja del tercer ventrículo del cerebro. Los ventrículos son espacios del cerebro que están llenos de LCR. Este agujero permite que el LCR fluya con más libertad entre el cerebro y el resto del sistema nervioso.



Cómo se pronuncia

ven-tri-cu-los-to-MÍA en-dos-CÓ-pi-ca del ter-CER ven-TRÍ-cu-lo

¿Por qué se hace una ETV?

A veces, se hace una ETV en lugar de una derivación ventriculoperitoneal (VP). Una derivación VP es otra forma de tratar la hidrocefalia. Se usa una sonda (catéter) para transportar el LCR desde el cerebro hasta el revestimiento del abdomen (peritoneo). El catéter se extiende por debajo de la piel. El tubo tiene una válvula pequeña que permite controlar el flujo del LCR proveniente del cerebro.

En comparación con una derivación VP, la ETV puede tener menos riesgo de problemas de salud a largo plazo. Pero la ETV no siempre es una opción. Se usa principalmente para tratar un determinado tipo de hidrocefalia. Es decir, cuando la causa es una obstrucción en el cerebro. Eso provoca la acumulación de LCR en los ventrículos.

¿Qué ocurre antes de la ETV?

El proveedor de atención médica le preguntará sobre su salud. También le hará una exploración física. Podría necesitar algunas pruebas, como un análisis de sangre y pruebas de diagnóstico por imágenes.

Infórmele sobre todos los medicamentos que toma. Estos incluyen los medicamentos recetados, los de venta libre y los suplementos. Informe también al proveedor de atención médica si tiene alguna alergia.

Es posible que le pidan que no coma ni beba nada durante un tiempo antes del procedimiento.

¿Qué sucede durante una ETV?

La ETV se hace en un hospital. Suele durar una o dos horas. Durante el procedimiento:

- Le darán algún medicamento para que se relaje y no sienta dolor. Tal vez le rasuren un área pequeña de cabello en la cabeza.
- El proveedor de atención médica hará un corte pequeño en la parte derecha de la cabeza, justo arriba de la línea de pelo. Luego hará un agujero pequeño en el cráneo. Se llama orificio de trepanación.
- El proveedor de atención médica introducirá el endoscopio por el orificio de trepanación hasta el cerebro. Con las imágenes en la pantalla, el proveedor encontrará el tercer ventrículo.
- El proveedor usará instrumentos especiales para hacer un agujero pequeño en la parte inferior del tercer ventrículo.
- Luego, quitará el endoscopio y cerrará el orificio de trepanación en el costado de la cabeza.

¿Qué ocurre después de la ETV?

Después de la ETV, lo llevarán a una sala de recuperación. Los proveedores de atención médica controlarán atentamente la frecuencia cardíaca, la presión arterial y la temperatura. También controlarán la función cerebral. Le harán preguntas y le dirán que mueva distintas partes del cuerpo, como las extremidades, los dedos de las manos y de los pies. También es probable que le hagan pruebas de diagnóstico por imágenes para comprobar que el procedimiento haya funcionado.

Podrá volver a casa en uno o dos días. Siga todas las instrucciones de cuidado de la herida que le haya dado el proveedor de atención médica. Tendrá que limitar la actividad por un tiempo a medida que el cuerpo se recupera.

Respete todas las citas de seguimiento pautadas con el proveedor de atención médica para asegurarse de que sana adecuadamente. Es importante que visite con regularidad al proveedor para hacerse pruebas de diagnóstico por imágenes. Hable con el proveedor de atención médica si tiene alguna pregunta o inquietud.

Los riesgos de la ETV

Todos los procedimientos conllevan ciertos riesgos. Los siguientes son algunos de los riesgos de la ETV:

- Infección
- Sangrado
- Pérdida de LCR
- Debilidad muscular
- Pérdida de la memoria a corto plazo
- Problemas para pensar o comprender
- Daño en los nervios o en partes del cerebro
- Cierre repentino del agujero hecho en el tercer ventrículo
- Otra cirugía, como hacer una derivación, si la ETV no funciona

Cuándo llamar al proveedor de atención médica

Llame al proveedor de atención médica si tiene cualquiera de los siguientes síntomas:

- Fiebre de 100.4 °F (38 °C) o superior, o según le indique el proveedor
- Vómitos
- Dolor de cabeza
- Problemas de la vista
- Cambios en la conducta
- Dificultad para caminar o mantener el equilibrio
- Urgencia de orinar repentina
- Problemas para pensar, recordar o comprender