

Drenaje ventricular externo

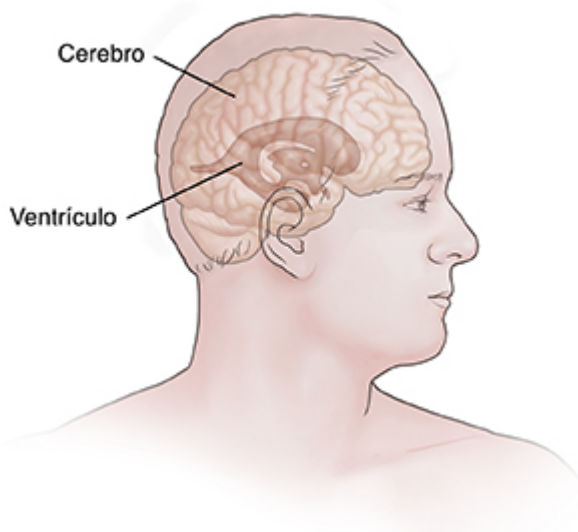
Un drenaje ventricular externo es un tubo delgado que permite la salida del líquido cefalorraquídeo adicional del cerebro. Ese líquido extra puede haberse acumulado debido a una enfermedad o a una lesión. El exceso de líquido aumenta la presión dentro y alrededor del cerebro. Un drenaje ventricular externo ayuda a reducir la presión en el cerebro hasta un nivel seguro.

Cómo se pronuncia

ven-tri-cu-LAR ex-TER-no

¿Por qué se necesita un drenaje ventricular externo?

El líquido cefalorraquídeo es un líquido que se encuentra en las cavidades cerebrales (ventrículos) y alrededor del cerebro y de la médula espinal. Está formado por células de los ventrículos del encéfalo. Los ventrículos son espacios que están en el medio del encéfalo. Es posible que se acumule demasiado líquido cefalorraquídeo en los ventrículos si el flujo del líquido está obstruido por una anomalía congénita (defecto de nacimiento) o una enfermedad, como meningitis o hemorragia. A esto se le llama hidrocefalia. En algunos casos, los ventrículos pueden llenarse de sangre debido a una lesión, un ataque cerebral o a otra causa. La hidrocefalia aumenta la presión en el cerebro. El exceso de esta presión puede causar dolores de cabeza, náuseas, vómitos, confusión, pérdida del conocimiento y daño cerebral. Un drenaje ventricular externo permite la salida de parte del líquido cefalorraquídeo o de sangre para recuperar un nivel seguro de presión intracraneal. También le permite al equipo de atención médica registrar la presión cerebral (presión intracraneal).



¿Cómo funciona un drenaje ventricular externo?

Un proveedor de atención médica coloca un tubo delgado y flexible (catéter) a través de la parte superior del cráneo que entra hasta el centro del encéfalo durante una cirugía o mientras el paciente está en su cama. Algunos drenajes ventriculares externos se cubren con antibiótico. El tubo se conecta a una bolsa ubicada cerca. El tubo permite que el líquido extra salga y vaya a la bolsa. La cantidad de líquido se mide a medida que sale. El

drenaje ventricular externo se deja colocado todo el tiempo que sea necesario. Puede ser varios días, una semana o más tiempo.

Riesgos de un drenaje ventricular externo

Todos los procedimientos conllevan riesgos. Los riesgos de un drenaje ventricular externo incluyen lo siguiente:

- Problemas para colocar el tubo en el lugar correcto en el encéfalo
- Infección del líquido cefalorraquídeo con bacterias u hongos
- Exceso de sangrado en el punto de inserción del tubo. Puede ocurrir cuando se coloca o cuando se quita.
- Daño encefálico en donde se coloca el drenaje ventricular externo
- Coágulo de sangre que bloquea el tubo
- Exceso de drenaje de líquido
- El drenaje ventricular externo no funciona como debería

Durante la colocación del drenaje ventricular externo

Un neurocirujano, un residente de neurocirugía o un intensivista hará el procedimiento. La cirugía puede hacerse de diferentes maneras. Consulte al proveedor de atención médica sobre los detalles de esta cirugía. En general, puede esperar lo siguiente para su ser querido:

- Le darán un medicamento que lo ayude a relajarse (sedante) o que le permita dormir durante la cirugía (anestesia general). O quizás el equipo médico le inyecte anestesia en el cuero cabelludo. Es posible que le den antibióticos durante la cirugía y después. Esto ayuda a prevenir infecciones.
- El equipo de atención médica cortará el cabello en la parte superior de la cabeza. El cirujano hace un corte (incisión) pequeño en la piel.
- Usando un taladro especial, hace una perforación pequeña en el cráneo. Luego, hace una incisión pequeña en las capas que cubren el cerebro.
- El cirujano hace entrar un tubo delgado por la incisión y luego a través del encéfalo. En algunos casos, el cirujano puede usar imágenes asistidas por computadora para que el tubo llegue al lugar correcto dentro del cerebro.
- Luego el cirujano usa una costura (sutura) pequeña en la piel del cráneo para sostener el tubo en su lugar. Se coloca un vendaje estéril sobre la incisión y la costura.
- El cirujano conecta el tubo con la bolsa.

Mientras le hacen un drenaje ventricular externo a su ser querido

El equipo de atención médica comprobará con frecuencia la cantidad de líquido que entra en la bolsa. Mientras tenga colocado un drenaje ventricular externo, es posible que le den antibióticos para ayudar a prevenir infecciones. También es posible que se revise el líquido cefalorraquídeo con regularidad para buscar signos de infección. Avise a su equipo de atención médica si su ser querido tiene algún síntoma que regrese o empeore, como náuseas o confusión.

¿Cuándo se quita el drenaje ventricular externo?

Se quita apenas el equipo de atención médica determine que es seguro hacerlo. En algunos casos, un drenaje ventricular externo se reemplaza por un tubo distinto llamado derivación ventriculoperitoneal. Se trata de un tubo interno que permite la salida de líquido adicional a un lugar en el interior del abdomen. Este tipo de tubo puede permanecer colocado por más tiempo. Una derivación ventriculoperitoneal se coloca durante un procedimiento independiente. Si su ser querido lo necesita, el equipo de atención médica le dará más información.