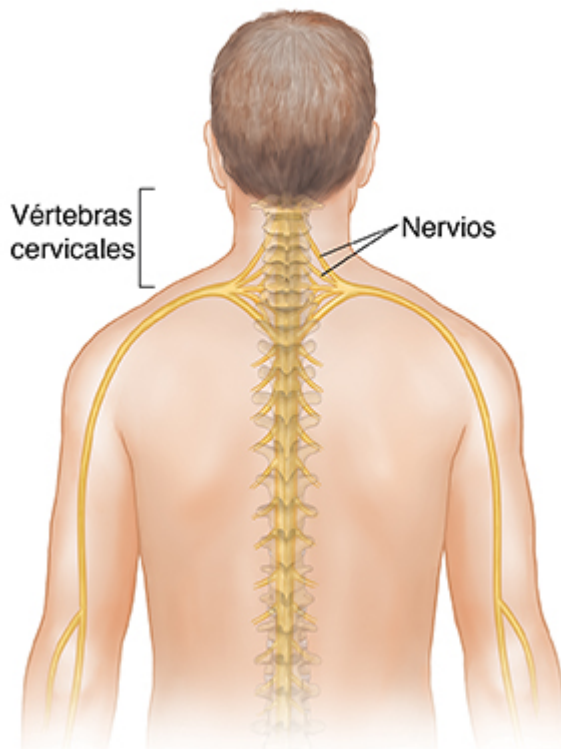


Información sobre la radiculopatía cervical



La radiculopatía cervical es la irritación o inflamación de una raíz nerviosa en el cuello. Causa dolor de cuello, debilidad o entumecimiento que puede propagarse hacia el hombro o hacia uno o ambos brazos. Para entender esta afección, ayuda comprender cómo se compone la columna vertebral:

- **Vértabras.** Son huesos que se apilan unos sobre otros para formar la columna vertebral. La columna vertebral tiene siete vértebras en el cuello.
- **Discos.** Son las almohadillas blandas de tejido entre las vértebras. Funcionan como amortiguadores para la columna.
- **El conducto vertebral.** Es un túnel que se forma dentro de las vértebras apiladas. La médula espinal atraviesa este canal.
- **Nervios.** Los nervios se ramifican de la médula espinal. Al salir del conducto vertebral, los nervios pasan por aberturas entre las vértebras. La raíz nerviosa es la parte de un nervio que está más cerca de la médula espinal.

Cuando hay radiculopatía cervical, las raíces nerviosas del cuello están irritadas o inflamadas. Esto causa dolor y síntomas que pueden extenderse hacia los nervios que van desde la médula espinal hacia los brazos y el torso.

¿Cuáles son las causas de la radiculopatía cervical?

La edad avanzada, una lesión, una mala postura y otros factores pueden ocasionar problemas en el cuello. Estos problemas pueden irritar las raíces nerviosas. Entre ellos, se encuentran los siguientes:

- **Discos con hernias o que sobresalen en la columna vertebral.** El disco con hernia sobresale hacia el conducto vertebral y presiona las raíces nerviosas cercanas.
- **Degeneración a causa del desgaste y el envejecimiento.** Esto puede ocasionar estenosis (estrechamiento) de las aberturas entre las vértebras. Las aberturas que se han estrechado presionan las raíces nerviosas cuando estas salen del conducto vertebral.
- **Una columna vertebral inestable.** Esto sucede cuando una vértebra se desliza hacia adelante. Puede hacer presión sobre la raíz nerviosa.

Hay otras circunstancias menos comunes que también pueden ejercer presión sobre los nervios del cuello. Estas incluyen infecciones, quistes y tumores.

Síntomas de la radiculopatía cervical

Entre ellos, se encuentran los siguientes:

- Dolor de cuello que aumenta con determinados movimientos del cuello
- Dolor, entumecimiento, hormigueo o debilidad que se extiende hacia uno de los brazos o ambos
- Dolor limitado del cuello por el dolor
- Debilidad en los movimientos musculares del brazo, el hombro o la mano

Tratamiento de la radiculopatía cervical

En la mayoría de los casos, el proveedor de atención médica intentará primero con tratamientos que ayudan a aliviar los síntomas. Pueden incluir lo siguiente:

- **Medicamentos analgésicos con receta o de venta libre.** Ayudan a aliviar el dolor y la hinchazón.
- **Compresas frías.** Ayudan a aliviar el dolor y la inflamación dentro de las primeras 24 a 48 horas desde el inicio del dolor. Puede recomendarse el calor húmedo después de 48 horas para relajar los músculos.
- **Reposo.** Esto implica evitar posturas y actividades que aumenten el dolor.
- **Cuello ortopédico (collar cervical blando).** Se usa por periodos cortos para limitar el movimiento del cuello y permitir que los músculos descansen.
- **Fisioterapia, incluidos ejercicios físicos y estiramientos.** Esto puede ayudar a reducir el dolor y a aumentar el movimiento y el funcionamiento.
- **Inyecciones de medicamento (esteroides) alrededor de las raíces nerviosas.** Se hace para aliviar la inflamación y el dolor. Quizá deba repetir las inyecciones.

En muchos casos, la radiculopatía cervical puede mejorar con el tiempo sin cirugía. En algunos casos, es posible que el proveedor de atención médica le sugiera realizarse una cirugía para corregir el problema subyacente. Eso depende de la causa, los síntomas y cuánto hace que tiene el dolor.

Posibles complicaciones

Con el tiempo, un nervio irritado e inflamado puede dañarse. Eso puede ocasionar entumecimiento o debilidad a largo plazo (permanente). Si los síntomas cambian o empeoran de manera repentina, hable con el proveedor de atención médica.

Cuándo llamar al proveedor de atención médica

Llame al proveedor de atención médica de inmediato si tiene alguno de estos síntomas:

- Dolor nuevo o que empeora
- Debilidad, entumecimiento u hormigueo nuevos o en aumento en el brazo o la mano
- Alteraciones el intestino o en la vejiga