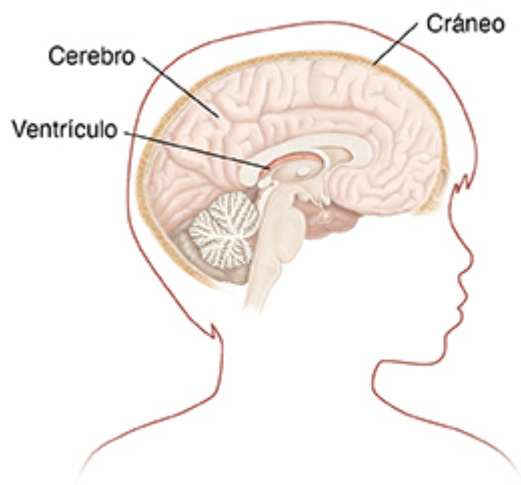


Tratamiento de una fractura de cráneo (en los niños)



Una fractura de cráneo es un tipo de lesión en la cabeza. Significa que se rompe el hueso del cráneo. Las fracturas varían de leves a graves y pueden tener síntomas diferentes. Algunas fracturas son diminutas. Otras son más graves, por ejemplo si hay fragmentos de hueso alojados en el cerebro o un coágulo de sangre que ejerce presión en el cerebro.

Tipos de tratamiento

El tratamiento dependerá de la gravedad de la lesión. Para tratarla se puede recurrir a lo siguiente:

- Hielo sobre la zona lesionada
- Reposo
- Vigilancia del niño para ver si presenta otros síntomas
- Analgésicos

Un corte provocado por la lesión puede tratarse con una pomada con antibiótico y un vendaje. Si el corte es amplio, quizás lo cierren con grapas o suturas. Si el corte es profundo, es posible que el niño deba recibir antibióticos, sobre todo si el corte llega hasta la fractura.

Una lesión más grave puede significar que su hijo necesita tratamiento de inmediato. O quizás deba quedarse en el hospital para que lo observen. En algunos casos, el niño puede necesitar lo siguiente:

- Medicamentos que lo ayuden a relajarse y dormir
- Permanecer en observación en la unidad de cuidados intensivos
- Ayuda para respirar con una máquina especial (respirador)
- Pruebas para determinar la gravedad de la lesión, por ejemplo, una tomografía computarizada, una resonancia magnética o un electroencefalograma

- Cirugía

Es posible que su hijo deba ver a un especialista en traumatismos cerebrales. Este tipo de proveedor de atención médica puede ver si hay síndrome posconmocional y tratarlo. Este síndrome consta de una serie compleja de síntomas que pueden ocurrir después de una lesión en la cabeza.

Vigilancia de la presión intracraneal (PIC)

Una lesión en la cabeza puede hacer que se inflame el cerebro. Dado que el cerebro está cubierto por el cráneo, solo queda muy poco espacio para que se inflame. Esto hace que aumente la presión dentro del cráneo. La presión dentro del cráneo se conoce como presión intracraneal (PIC). Si es demasiado, alta puede causar daño en el cerebro.

La PIC de su hijo deberá medirse en el hospital. Se puede medir con estos 2 dispositivos pequeños:

- Un drenaje ventricular externo. Es un pequeño tubo hueco (catéter) que se coloca en el espacio lleno de líquido en el encéfalo (los ventrículos encefálicos).
- Un pequeño dispositivo hueco (perno) que se coloca dentro del cráneo en el espacio que queda justo entre el cráneo y el cerebro, o directamente en el cerebro.

El proveedor de atención médica quizás coloque uno de estos dispositivos o los dos en el hospital. Luego, se conecta a un monitor. Eso permite obtener una lectura constante de la presión que hay dentro del cráneo. Si la presión sube, puede tratarse de inmediato.

Mientras el dispositivo PIC esté colocado, a su hijo le darán medicamentos para prevenir el dolor. Este dispositivo se quitará cuando ya no sea necesario.

Cómo vivir con una lesión cerebral

En algunos casos, un niño que tiene una lesión cerebral grave puede perder parte de sus funciones musculares (parálisis), del habla (afasia), de la vista, de la audición o del gusto. Eso depende de la zona del cerebro que se haya dañado. El niño también puede experimentar cambios en su personalidad o su comportamiento. Estos cambios pueden mejorar o durar mucho tiempo. Los síntomas de una lesión cerebral pueden requerir tratamiento durante toda la vida. El tratamiento puede incluir medicamentos. También puede incluir fisioterapia, terapia ocupacional o fonoaudiología.

Además, puede ayudar a su hijo centrándose en sus capacidades tanto en casa como en la comunidad. Tenga una actitud positiva acerca de sus capacidades. Eso ayudará a que el niño tenga buena autoestima e independencia. Colabore con el proveedor de atención médica de su hijo.

Cómo prevenir una fractura de cráneo

Usted puede proporcionar un entorno de juego seguro para su hijo. Esto puede ayudar a evitar una lesión en la cabeza. Asegúrese de que su hijo haga lo siguiente:

- Use cinturón de seguridad en el automóvil o cualquier otro vehículo
- Use casco para actividades, como andar en bicicleta, patinar y andar en skate (patineta)

-
- Si el niño tiene epilepsia aguda u otras enfermedades que puedan ponerlo en riesgo de caídas, deberá usar un casco siempre que esté al aire libre

Cuándo llamar al proveedor de atención médica de su hijo

Llame al proveedor de atención médica si el niño presenta lo siguiente:

- Malestar estomacal (náuseas)
- Dolor de cabeza persistente

Cuándo llamar al 911

Llame al 911 si su hijo presenta cualquiera de estos signos o síntomas:

- Vómitos
- Un dolor de cabeza muy fuerte
- Dificultad para caminar
- Problemas para ver u oír
- Debilidad o entumecimiento
- Actúa diferente de lo normal
- Tiene sangre o líquido que le sale por la nariz o el oído
- Pierde el conocimiento