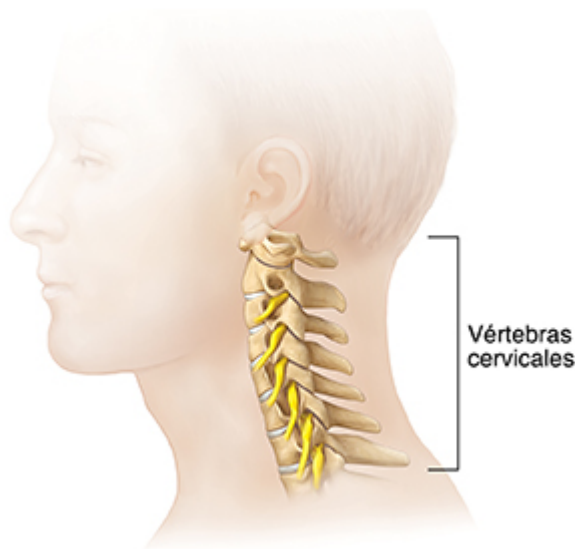
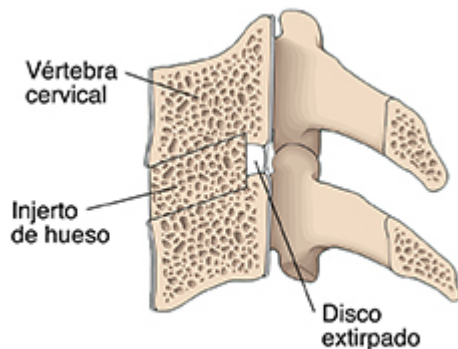


Fusión de la columna vertebral: cervical

Los huesos cervicales (vértebras) son los 7 huesos superiores de la columna vertebral. Se encuentran a lo largo del cuello, justo debajo del cráneo. La fusión vertebral en el cuello puede ayudar a aliviar dolores en el cuello y el brazo. También puede ayudar a calmar la parálisis progresiva causada por la compresión de las raíces nerviosas o la médula espinal. Se fusionan dos o más vértebras del cuello. La fusión puede realizarse a través de un corte en la parte delantera o trasera del cuello. La cirugía puede tardar de 1 a 4 horas.



El procedimiento de fusión



Estos pasos se aplican a la cirugía de fusión realizada desde la parte frontal del cuello:

- Se puede poner una abrazadera o correa para alinear el cuello
- Se corta la piel y se apartan los músculos, los vasos sanguíneos, la tráquea y el esófago para llegar a las vértebras y los discos.
- Se lleva a cabo una radiografía para comprobar que se esté operando en el lugar correcto de la columna.
- Se extraen el disco intervertebral que se desea fusionar.
- Se extraen los espolones óseos.

-
- Se coloca un injerto óseo o un implante intervertebral relleno de hueso en el espacio ahora vacío entre las vértebras. A menudo se colocan tornillos, placas o una placa con tornillos para garantizar una estabilidad adicional. Con el tiempo, el injerto y el hueso que lo rodea se unirán hasta convertirse en un elemento sólido.
 - Para mantener la estabilidad de la columna vertebral y estimular la fusión, se puede usar un collarín para agregar soporte adicional.
 - Se puede dejar un drenaje en la herida durante 1 o 2 días.
 - La incisión se cierra con puntos, pegamento o grapas.
 - Se puede colocar un collarín, rígido o blando, en el cuello.