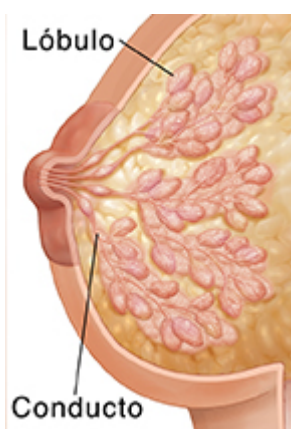


¿Qué es el cáncer de mama?

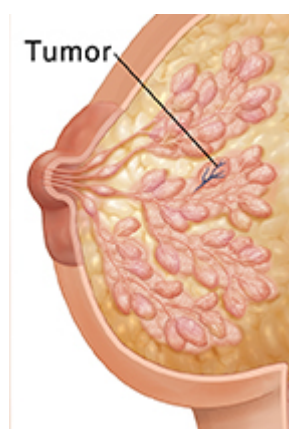
Tener cáncer de mama significa que algunas células de las mamas están cambiando y creciendo de manera descontrolada. Aprender acerca de los distintos tipos y etapas del cáncer de mama puede ayudarle a asumir un papel activo en las decisiones acerca de su tratamiento.

Cambios en las mamas

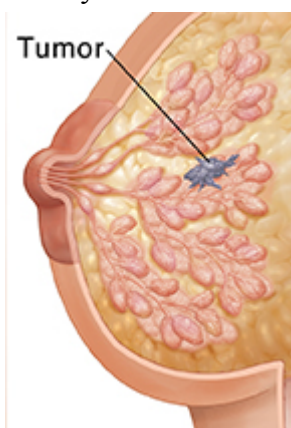
Todo su cuerpo está formado por tejido vivo. Este tejido está compuesto por células minúsculas. Estas no pueden apreciarse a simple vista. Las células normales se reproducen (dividen) de una manera controlada. Crecen cuando el cuerpo necesita que crezcan y mueren cuando ya no se necesitan. Cuando una persona tiene cáncer, algunas células cambian o se vuelven anormales. Pueden dividirse rápidamente, no morir cuando debieran y propagarse hacia otras partes del cuerpo.



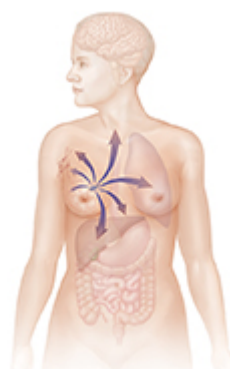
El tejido normal de la mama está formado por células sanas. Estas células se reproducen y generan nuevas células que se ven y funcionan iguales a ellas. Los lobulillos mamarios producen leche y los conductos la llevan hasta el pezón.



El cáncer de mama no invasivo (carcinoma in situ) sucede cuando las células cancerosas se encuentran solamente en los conductos o lobulillos.



El cáncer de mama invasivo sucede cuando las células cancerosas se salen de los conductos o lobulillos y se desplazan hacia el tejido de mama circundante.



La metástasis ocurre cuando las células cancerosas se desplazan hacia los ganglios linfáticos o al torrente sanguíneo y viajan hacia otra parte del cuerpo.

Se hacen pruebas para medir el tamaño de un tumor y saber cuánto se ha propagado. A esto se le llama estadificación. El estadio en que se encuentra el cáncer ayudará a determinar el

plan de tratamiento más adecuado para usted. Los estadios del cáncer de mama son los siguientes:

- Estadio 0 El cáncer es no invasivo. Las células cancerosas se encuentran solamente en los conductos (se le llama carcinoma ductal in situ o DCIS).
- Etadio I. El tumor tiene un diámetro de 2 cm (aproximadamente 3/4 de pulgada) o menos. Ha invadido el tejido mamario cercano y se pueden encontrar pequeñas cantidades de células cancerosas en los ganglios linfáticos axilares.
- Estadio II. El tumor tiene cualquier tamaño y no se ha propagado a los ganglios linfáticos. O el cáncer mide menos de 5 cm de diámetro y se ha propagado a los ganglios linfáticos.
- Estadio III. El tumor tiene cualquier tamaño y hay cáncer en los ganglios linfáticos axilares o se ha propagado a otros ganglios linfáticos. O el tumor tiene cualquier tamaño y se ha propagado a la piel, la pared torácica y, tal vez, a los ganglios linfáticos cercanos.
- Etadio IV. El tumor se ha propagado más allá de la mama, hacia los huesos, los pulmones, el hígado, el cerebro o los ganglios linfáticos alejados de la mama.

El cáncer de mama recurrente es el cáncer que regresa después del tratamiento.